

Arheološke raziskave ob utrjeni dohodni poti ter na talilniškem območju

rude, je trgovsko povezovalo takratne prebivalce Cvingerja z ljudstvi z območij severne Italije, Alp, Panonske nižine in Balkana. Dolenjska se je takrat prvič pomembneje dejavno vključila v evropsko prazgodovino in jo tudi soustvarjala.

Arheološka pot Cvinger vas bo popeljala čez vse pomembnejše dele tega prazgodovinskega središča. Izhodišča pešpoti so v Meniški vasi, na križišču v gozdu pri odcepu za Dolenje Polje in pri pokopališču. Speljana je po gozdnih stezah ter označena in opremljena s pojasnjevalnimi tablami na izhodiščih, pri gomilnem grobišču, na talilniškem območju, ob utrjeni dohodni poti, pri vhodih v gradišče ter v njegovi notranjosti. Pot na Cvinger (265 m n.m.), ki je dolga 2,5 km, ni zahtevna, treba je le premagati višinsko razliko 60 m. Priporočamo vam terensko obutev. Srečno!

Vsebina:
Risbe arheol. najdb po:

Ilustracija:
Fotografije:
Oblikovanje:
Naslovnica:

Založila:

Andrej Hudoklin, dr. Borut Križ, dr. Matija Črešnar
Biba Teržan. Certoška fibula.
Arheološki vestnik 27. Ljubljana, 1977, 317–536
Jože Kumer
Manca Vinazza, dr. Matija Črešnar, Marko Pršina
Marko Pršina
figuralno okrašena Topliška situla,
gomilno grobišče Branževce, gomila II, grob 23
Občina Dolenjske Toplice, 2020

Arheološka pot

CVINGER

Gradišče na Cvingerju pri Dolenjskih Toplicah je nastalo v času pozne bronaste dobe na začetku 1. tisočletja pr. n. št. Nato je bilo opuščeno in je nekaj stoletij ostalo neposeljeno. Ponoven vzpon je doživelo v času starejše železne dobe, sredi 1. tisočletja pr. n. št. To je čas, ki ga na Dolenjskem zaznamujejo z obzidji utrjena naselja, zemljene grobne gomile in številni izdelki iz železa. Prav železo, ki so ga pridobivali s taljenjem v okolici nabrane železove

Gradišče je zraslo na vrhu kopastega griča Cvinger, ki se dviguje med dolinami Krke, Sušice in Radeščice. Lokacija naselja je bila izbrana na zakraselem in danes pogozdenem hribu, s čimer so v obrambni sistem naselja vključili naravne danosti. Gradišče je bilo v starejši železni dobi gospodarsko in politično središče, ki je obvladovalo in nadziralo pomembno pot po dolini Krke ter prehod v Belo krajino.

Naselje je po vsem obsegu obdajalo obzidje, ki je bilo v pozni bronasti dobi narejeno iz lesenega opaža z zemljinim polnilom. Uničeno je bilo v požaru, na kar nakazujejo ostanki prežgane zemlje in pooglenelih desk. V železni dobi so na njegovo mesto postavili kamnit zid, zgrajen iz apnenčastih lomljencev. Z notranje in zunanje strani so bili skrbno zloženi, osrednji del zidu pa je bil zapolnjen s kamnitim drobirjem. Dober meter debelo obzidje je bilo dolgo 720 m in visoko nekaj metrov ter okrepljeno s pokončnimi bruni. Na južnem delu je še viden vhod v naselje, prav tako utrjena dohodna pot, ki vodi do talilniškega območja. Del obzidja in del dohodne poti sta delno rekonstruirana.

Stavbe, ki so stale ob notranji strani obzidja, so bile zgrajene iz lesa in ometane z glinenim ometom. Nekatere so imele tudi kamnite temelje. V naselju so se ohranili kosi keramičnih posod, predilska vretenca in uteži za tkanje, brusni kamni ter kamnite žrmlje za mletje žita. Najdeni koščki železne škaje dokazujejo tudi kovaško obrt. Na najvišji točki v središču naselja se odpira Cvingerska jama.

Analiza različnih vzorcev iz naselja je pokazala, da so osnovno prehrano prebivalcev sestavljali meso domačih živali (ovce, koze, prašiči, krave), žitarice (pšenica, proso, ječmen) in množica gorčice. Najdeni kostni ostanki dokazujejo, da je bil lov v njihovi prehrani le dopolnilna dejavnost.

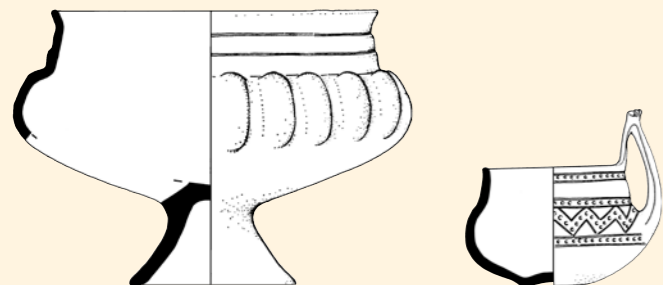


Talilniško območje. Ob lončarstvu sta osnovno gospodarsko dejavnost predstavljala predvsem železarstvo in kovaštvo. Območje taljenja železove rude je bilo na južnem pobočju Cvingerja, o čemer pričajo ostanki železove žindre, ki ležijo na površini, veliki približno 0,6 ha. Manjši sondi velikosti 3 x 4 m in 4 x 4,5 m sta razkrili skupaj kar 27 talilnih peči. Te so bile v tlorisu okrogle, ovalne ali pravokotne oblike, ostenja pa so bila izdelana iz ilovice. Geofizikalne raziskave so pokazale na obstoj vsaj nekaj sto takšnih peči.

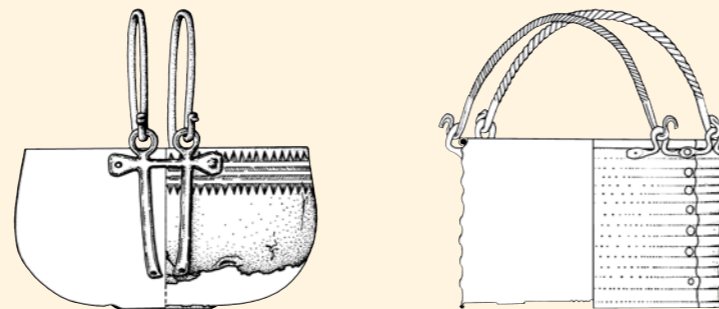
Gomilno grobišče je ležalo na južnem pobočju Cvingerja. Danes je vidnih še 31 zemljenih gomil. Za njihovo gradnjo so uporabili zemljo, ki so jo nasuli v obliki okrogle kope s premerom 6 do 20 m. Pokojnike so vanje polagali v lesenih krstah, grobove pa so razporedili v krogu po njihovem obodu. Nekatere so bile v uporabi tudi več kot 200 let, zato domnevamo, da gre za rodovno-družinske gomile, ki jih je posamezna družina uporabljala več generacij.

Najdbe iz gomil. Gomile je ob koncu devetnajstega stoletja kopal znani dolenski starinokop Jernej Pečnik. Dragocene najdbe hrani Prirodoslovni muzej na Dunaju. Poleg najrazličnejših lončenih posod ter železnega in bronastega orožja (sulice, sekire in čelade) je izkopal še raznobarvne steklene in jantarne ogrlice, bronaste zapestnice, nanožnice, sponke (fibule) in bronaste posode.

Bronasta vedrica (situla) med najdbami predstavlja izjemno dragocenost. Okrašena je s tremi pasovi različnih prizorov: dvokolesni vprežni voz z voznikom, konji in jezdeci. Množica človeških in živalskih likov nakazuje pomen in blagostanje višjega sloja prebivalstva naselja v sredini 1. tisočletja pr. n. št. Cvingersko situlo uvrščamo med najpomembnejše spomenike situlske umetnosti v Evropi.



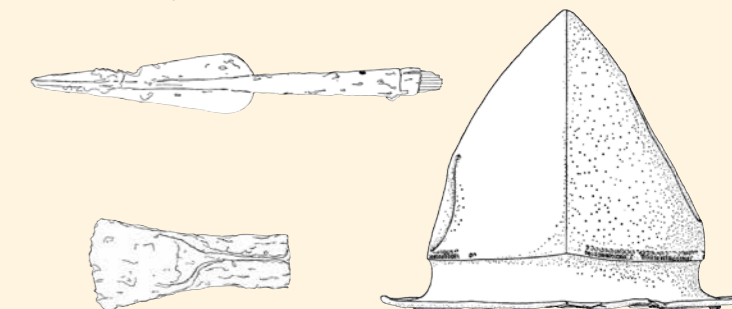
lončeni posodi



bronasti posodi



nakit iz brona, stekla in jantarja



orožje iz železa in brona